



## PAMATSKOLA “RĪDZE”

Krišjāņa Valdemāra iela 2, Rīga, LV-1010, tālrunis 67848042, e –pasts: [ridze@riga.lv](mailto:ridze@riga.lv)

### IEKŠĒJIE NOTEIKUMI

Rīgā

2022.gada 30.augustā

Nr.PSR-22-3-nts

#### **Izglītības procesa organizēšana, nodrošinot Covid-19 infekcijas izplatības ierobežošanu**

Izdoti saskaņā ar Ministru kabineta 2022.gada 23.augusta grozījumiem noteikumu Nr.662 “Epidemioloģiskās drošības pasākumi Covid-19 infekcijas izplatības ierobežošanai”

#### **I. Vispārīgie jautājumi**

1. Iekšējie noteikumi (turpmāk – Noteikumi) nosaka kārtību, kādā organizē izglītības procesu Pamatskolā “ Rīdze” (turpmāk – Iestāde), nodrošinot drošu izglītības procesu, lai mazinātu Skolas darbinieku un izglītojamo risku inficēties ar Covid-19, īstenojot Ministru kabineta 2022.gada 23.augusta grozījumu noteikumos Nr.662 “Epidemioloģiskās drošības pasākumi Covid-19 infekcijas izplatības ierobežošanai” noteiktos informēšanas, higiēnas un personas veselības stāvokļa uzraudzības pamatprincipus, kā arī nepieciešamības gadījumā testēšanas organizēšanu.

2. Noteikumi ir saistoši Skolas darbiniekiem un izglītojamajiem.

3. Izglītojamo likumisko pārstāvju (turpmāk – Vecāki) un citu Skolai nepiederošo personu uzturēšanās pieļaujama, tikai iepriekš saskaņojot ar skolas personāla pārstāvi. Saskaņotā apmeklējuma laikā izglītojamā likumiskais pārstāvis un citas Skolai nepiederošas personas dezinficē rokas un reģistrējas pie skolas dežuranta apmeklētāju reģistra žurnālā.

## II. Izglītības procesa organizēšana

4. Skolas izglītības procesa īstenošanas veidu (modeļi), saskaņojot ar Rīgas domes Izglītības, kultūras un sporta departamenta (turpmāk – Departaments) Izglītības pārvaldi, nosaka Iestādes direktors (vadītājs), izdodot rīkojumu.

5. Skolas izglītības procesā īstenošanas veids (modelis) var tikt mainīts atbilstoši epidemioloģiskajai situācijai Skolā vai valstī.

6. Izglītības process Skolā tiek nodrošināts saskaņā ar Skolas iekšējās kārtības noteikumiem, ciktāl tie nav pretrunā MK noteikumiem un Noteikumiem:

- 6.1. Katra klase tiek uztverta kā viena grupa, kura var kopīgi mācīties, sportot, ēst;
- 6.2. Izglītojamo skolas apmeklējums tiek reģistrēti e – klasē
- 6.3. Izglītojamo vecāki bērnu pavada līdz skolas ārdurvīm, neienākot skolas telpās;
- 6.4. Izglītojamo plūsmu, ierodoties un atstājot skolu, tiek organizēta pa 4 ieejas durvīm (A, B ,C, D);
- 6.5. Izglītojamo ierašanās laiki skolā:

### Ģērbjas garderobē

**No plkst. 07.45 līdz plkst. 08.15.**(ienāk pa A durvīm, dodas uz garderobi, tālāk pa C (stikla) kāpnēm uz klasi)

**5.a,b; 6 a,b; 7.a,b; 9.b**

**No plkst.08.00 līdz plkst. 08.45** (ienāk pa A durvīm, dodas uz garderobi, tālāk pa C (stikla) kāpnēm uz klasi)

**1. – 4. klases**

### Ģērbjas klasē vai pie klases

**No plkst. 07.45 līdz plkst. 08.15**

**8. a** – 310.kab.(ienāk pa C durvīm, tālāk pa C(stikla) kāpnēm uz klasi)

**8. b** – 404.kab. .(ienāk pa C durvīm, tālāk pa C (stikla)kāpnēm uz klasi)

**9. a** – 408.kab. .(ienāk pa C durvīm, tālāk pa C(stikla) kāpnēm uz klasi)

6.6. Mācības notiek pēc šāda mācību stundu laika plānojuma:

<b>1.-4.klase</b>	<b>5. – 6. klase</b>	<b>7. – 9. klase</b>
09.05-14.45	8.15 – 14.45	08.15 – 15.35

6.7.Mācību stundas līdz plkst.10.35 notiek ar zvanu un organizētiem starpbrīžiem, bet no plkst.10.45 bez zvana un organizētiem starpbrīžiem, skolotājs stundas laikā vada dinamisko pauzi un nodrošina klases telpas vēdināšanu;

6.8. Mācību stundas tiek organizētas blokos, lai samazinātu kontaktpersonu skaitu;

6.9. Starpbrīžos skolēni uzturas ārtelpās un gaitenšos, lai nodrošinātu telpu vēdināšanu saskaņā ar vēdināšanas plānu, bez vajadzības neuzturas koplietošanas telpās ilgāk par 15 min..

6.10. Lai mazinātu izglītojamo plūsmu starpbrīžos, labierīcības var apmeklēt arī stundas laikā, par to iepriekš brīdinot skolotāju. Stundas laikā vienlaicīgi no klases nedrīkst iziet vairāk kā 2 skolēni;

6.11. Izglītojamie, kuri atrodas pašizolācijā var mācīties tikai attālināti, mācās pēc e – klasē ievietotajām mācību stundu lapām, kā arī e – klases e-pastā sazinās ar mācību priekšmetu Pedagogiem un vienojas par atgriezeniskās saites sniegšanu,

6.13. Kā vienotā saziņas platforma starp izglītojamajiem, pedagogiem un vecākiem tiek noteikta skolvadības sistēma e – klase.lv;

6.14. Konsultācijas tiek organizētas klātienē, ievērojot valstī noteiktās epidemioloģiskās drošības prasības, iepriekš ar priekšmeta skolotāju vienojoties par konsultācijas laiku;

6.15. Sporta stundas iespēju robežās tiek organizētas skolas pagalmā un sporta zālē. Ģērbšanās sportam notiek pēc plāna atbilstoši stundu sarakstam.

7. Izglītības process Skolā tiek nodrošināts atbilstoši Skolas direktora apstiprinātajam Mācību priekšmetu un mācību stundu plānam vai nodarbību plānam, kurā var tikt veiktas izmaiņas atbilstoši epidemioloģiskajai situācijai Iestādē, Rīgas pilsētā vai valstī.

8. Atbildīgie darbinieki par Covid – 19 infekcijas izplatības novēršanas pamatprincipu ievērošanu Skolā nodrošina::

8.1. higiēnas prasību ievērošanu saskaņā ar vēdināšanas plānu un telpu dezinfekcijas plānu;

8.2. mācību procesa plānošanu un organizāciju saskaņā ar higiēnas nosacījumiem;

8.4. izglītojamo un darbinieku veselības stāvokļa uzraudzību un ievērošanu;

9. Mācību procesā klātienē piedalās izglītojamie un darbinieki bez saslimšanas pazīmēm. Nepilngadīgu skolēnu vecāki uzņemas atbildību par šī nosacījuma ievērošanu.

10. Skola par izmaiņām Mācību priekšmetu un mācību stundu plānā vai nodarbību plānā nekavējoties informē izglītojamos un vecākus, nosūtot informāciju elektroniskās skolvadības sistēmā e-klase (turpmāk – e žurnāls).

### **III. Covid-19 infekcijas ierobežošanas pamatprincipu, piesardzības pasākumu ievērošana un nodrošināšana un testēšanas organizēšana**

11. Skolas direktors Covid-19 infekcijas izplatības novēršanas pamatprincipu ievērošanai Skolā ar rīkojumu nosaka atbildīgās personas par informēšanu, higiēnas prasību nodrošināšanu un ievērošanu un izglītojamo un darbinieku veselības stāvokļa uzraudzību un ievērošanu, kā arī testēšanas organizēšanu (nepieciešamības gadījumā).

12. Komunikācijas nodrošināšana notiek atbilstoši Iestādes direktora (vadītāja) noteiktajai rīcības shēmai (pielikums) šādām mērķgrupām:

12.1. Skola – Departaments;

12.2. Skolas direktors – darbinieki;

12.3. Skola – izglītojamie;

12.4. Skola – Vecāki;

12.5. Vecāki/ izglītojamie – Skolas direktors .

13. Skolas iekštelpās tiek izvietoti informatīvie plakāti un informatīvas norādes par Covid-19 piesardzības pasākumiem .

14. Skolas direktors ar rīkojumu nosaka izglītojamo un darbinieku ierašanās nosacījumus Iestādē, par ēdināšanas organizēšanu, par interešu izglītības pulciņiem un pagarinātās dienas grupām.

15. Skolā neierodas personas, kurām ir elpceļu infekcijas pazīmēm (paaugstināta temperatūru, klepu, sāpēm kaklā, iesnām, konjunktivītu, apgrūtinātu elpošanu).

16. Lai nodrošinātu higiēnas prasību ievērošanu:

16.1. Skolas darbinieki un izglītojamie ierodoties Skolā veic roku dezinfekciju;

16.2. Ja skolēnam no rīta vai darba dienas laikā tiek konstatēta paaugstināta ķermeņa temperatūra, akūtas elpceļu infekcijas slimības pazīmes. Uzvelkot sejas masku, skolēns tiek izolēts atsevišķā telpā, nodrošinot pieaugušā, kas kontaktējās ar izglītojamo pirms tam, klātbūtni. Telefoniski tiek informēti izglītojamā vecāki vai likumiskie pārstāvji, kam nekavējoties jāierodas pēc izglītojamā.

16.3. Ja akūtas elpceļu infekcijas slimības pazīmes parādās izglītības iestādes darbiniekam, veicot darba pienākumus, šim cilvēkam jāpārtrauc darba pienākumu veikšana un jādodas mājās, telefoniski jāinformē Skolas atbildīgā persona un jāsazinās ar ģimenes ārstu, lai vienotos par turpmāko ārstēšanas režīmu. Darbinieks atgriežas darbā tikai ar ārsta norādījumu (noslēgtu darbnespējas lapu).

#### **IV. Interešu izglītības programmu īstenošana**

17. Izglītojamo ierašanās Skolā:

17.1. Skola nepieļauj personu ar elpceļu infekcijas slimību pazīmēm klātbūtni interešu izglītības nodarbībās;

17.2. izglītojamais izglītības iestādē ierodas pa galveno ieeju(A) ar iepriekš izgatavotu caurlaidi, ne ātrāk kā 15 min pirms nodarbību sākuma. Pirmskolas izglītības audzēkņi ierodas pa D ieeju, kur viņus sagaida interešu izglītības skolotāji.

18. Higiēnas nodrošināšana:

18.1. Skola iespēju robežās nodrošina, ka izglītojamie lieto tikai personīgos vai vienreizlietojamus rakstāmpiederumus, darba materiālus, darba rīkus u.c. piederumus.

18.2. Skolā iespēju robežās mazina kopīgi lietojamo virsmu un priekšmetu skaitu (t.sk. skārienjutīgie ekrāni, datori/tastatūras/peles u.c.) Pēc nodarbības veic koplietošanas virsmu (piemēram, durvju rokturu, galdu virsmu, krēslu roku balstu, inventāra) u.c. priekšmetu dezinfekciju, telpu vēdināšanu starp nodarbībām.

18.3. Skola regulāri veic telpu uzkopšanu;

19. Mācību procesa organizēšana:

19.1. Vienā grupā var reģistrēt ne mazāk kā 12 audzēkņus;

- 19.2..Piešķirto stundu apmērā interešu izglītības pedagogs var organizēt darbu klātienē;
- 19.3. Interesu izglītības pedagogi, kuri īsteno interešu izglītības programmu, nodrošina nodarbību dalībnieku savlaicīgu uzskaiti katrā nodarbībā;
- 19.4.Skola izstrādā nodarbību norises sarakstu.
- 19.5 Palielinoties saslimstības rādītājiem tiks ieviesti papildus drošības pasākumi, ievērojot Veselības protokola sadaļas nosacījumus(skat.pielikumā).

#### **IV. Noslēguma jautājumi**

20. Noteikumi ir ievietojami Iestādes tīmekļvietnē [www.ridze.lv](http://www.ridze.lv) un izvietojami Iestādes vestibilā redzamā vietā.

21. Ja Skolas rīcībā ir informācija, ka Vecāki ļaunprātīgi izmanto situāciju, maldina par bērna veselības stāvokli, slēpj informāciju par saskari ar Covid-19 kontaktpersonām vai inficēšanos ar Covid-19, Iestāde ziņo Departamentam un atbildīgajiem dienestiem, lai kopīgi risinātu situāciju.

22 .Atzīt par spēku zaudējušiem Iestādes 2021.gada 27..augusta iekšējos noteikumus Nr. PSR – 21-6-nts “Izglītības procesa organizēšana, nodrošinot Covid-19 infekcijas izplatības ierobežošanu”.

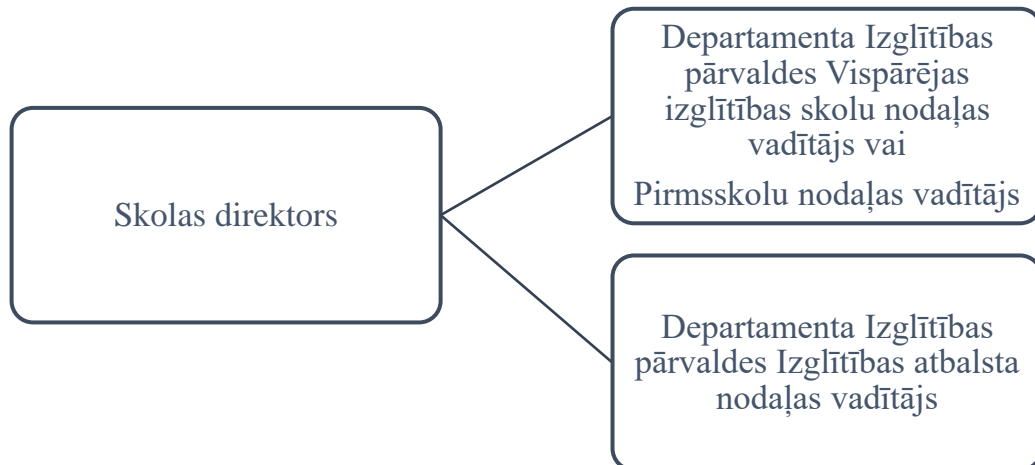
Direktore

I. Birkmane

Pielikums  
*Pamatskolas "Rīdze"* iekšējiem noteikumiem  
 "Izglītības procesa organizēšana, nodrošinot  
 Covid-19 infekcijas izplatības ierobežošanu"

### Iestādes komunikācijas rīcības shēma

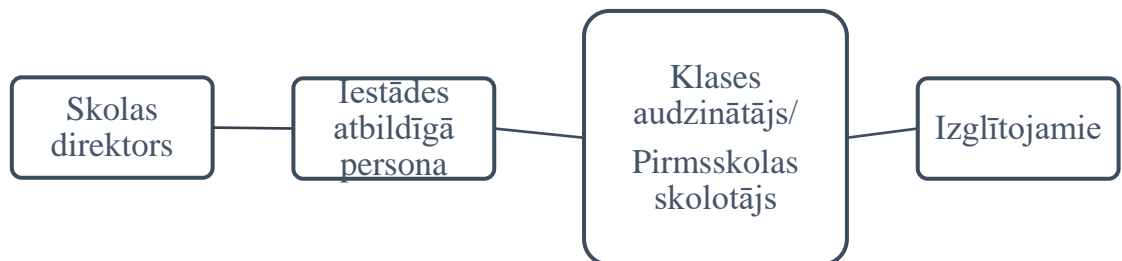
#### 1. Skola – Departaments



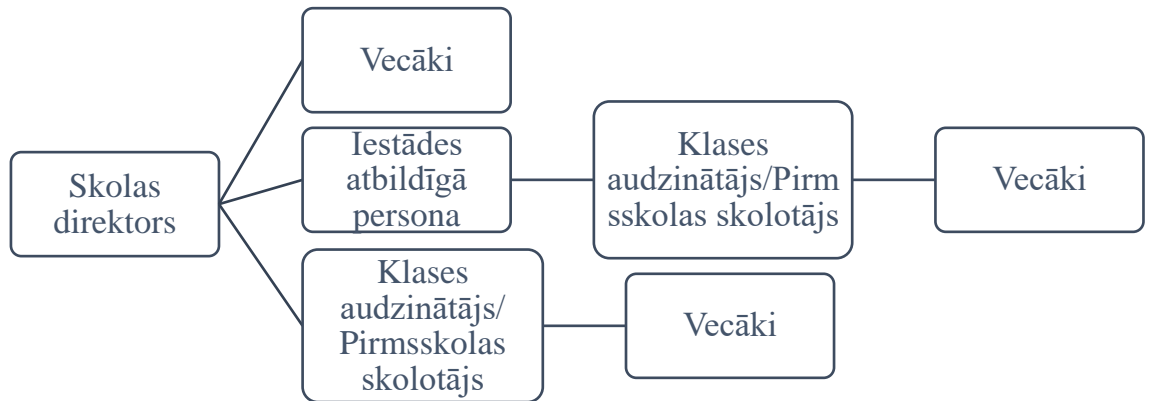
#### 2. Skolas direktors – darbinieki



#### 3. Iestāde – izglītojamie



## 4. Skola – Vecāki



## 5. Vecāki/ izglītojamie – Skolas direktors



Direktore

I.Birkmane

