

APSTIPRINĀTS

ar Rīgas domes Izglītības, kultūras  
un sporta departamenta rīkojumu  
“Par izglītības procesa īstenošanu  
2020./2021. mācību gadā”



## PAMATSKOLA “RĪDZE”

Krišjāņa Valdemāra iela 2, Rīga, LV-1010, tālrunis 67848042, e –pasts: [ridzeps@riga.lv](mailto:ridzeps@riga.lv)

### IEKŠĒJIE NOTEIKUMI Rīgā

26.08.2020

Nr.4-nts

#### **Izglītības procesa organizēšana, nodrošinot Covid-19 infekcijas izplatības ierobežošanu**

Izdoti saskaņā ar Ministru kabineta  
2020.gada 9.jūnija noteikumu Nr.360  
“Epidemioloģiskās drošības pasākumi  
Covid-19 infekcijas izplatības  
ierobežošanai” 26.1. apakšpunktu

#### **I. Vispārīgie jautājumi**

1. Iekšējie noteikumi (turpmāk – Noteikumi) nosaka kārtību, kādā organizē izglītības procesu Pamatskolā “Rīdze” (turpmāk – Skola), nodrošinot drošu izglītības procesu, lai mazinātu Skolas darbiniekiem un izglītojamajiem risku inficēties ar Covid-19, īstenojot Ministru kabineta 2020.gada 9.jūnija noteikumus Nr.360 “Epidemioloģiskās drošības pasākumi Covid-19 infekcijas izplatības ierobežošanai” (turpmāk – MK noteikumi) noteiktos informēšanas, distances ievērošanas, higiēnas un personas veselības stāvokļa uzraudzības pamatprincipus.

2. Noteikumi ir saistoši Skolas darbiniekiem un izglītojamajiem.

3. Izglītojamo likumisko pārstāvju (turpmāk – Vecāki) un citu Skolai nepiederošo personu uzturēšanos Skolā nosaka Skolas iekšējie noteikumi par kārtību, kādā izglītojamo vecāki un citas personas uzturas Skolā.

4. Skolas direktors ar rīkojumu nosaka izglītojamo un darbinieku ierašanās nosacījumus skolā, par distancēšanās nodrošināšanu koplietošanas telpās, par ēdināšanas organizēšanu, par interešu izglītības pulciņiem un pagarinātām dienas grupām.

## II. Izglītības procesa organizēšana

5. Skolas izglītības procesa īstenošanas veidu (modeļi), saskaņojot ar Skolu, nosaka Rīgas domes Izglītības, kultūras un sporta departaments (turpmāk – Departaments), izdodot rīkojumu.

6. Skola, ņemot vērā Izglītības un zinātnes ministrijas ieteikumu “Mācību procesa īstenošanas iespējamie modeļi”, izvēlas šādus izglītības procesa īstenošanas veidu (modeļi):

6.1. A modelis, kurā mācības 1.-6. klašu posmā notiek klātienē un kurā mācības 7. – 9.klašu posmā notiek klātienē, ietverot līdz 10% mācību laika ar attālinātā mācību procesa elementiem;

7. Saskaņojot ar Skolu, Rīgas domes Izglītības, kultūras un sporta un departamentu (turpmāk Departaments), izdod rīkojumu, nosakot 2020./2021. m.g. uzsākt, īstenojot izglītības procesu atbilstoši “**Kombinētais (A un B)**” un **C (attālināti)**. (RD IKSD 21.08.2020. rīkojums Nr.757-rs).

8. Skolā izglītības procesā īstenotie modeļi var tikt mainīti atbilstoši epidemioloģiskajai situācijai Skolā vai valstī.

9. Izglītības process Skolā tiek nodrošināts saskaņā ar Skolas iekšējās kārtības noteikumiem, ciktāl tie nav pretrunā MK noteikumiem un Noteikumiem.

9.1. Katra klase tiek uztverta kā viena kopa, kura var kopīgi mācīties, sportot, ēst, pārvietoties pa skolu;

9.2. Izglītojamie regulāri tiek reģistrēti e – klasē;

9.3. Izglītojamo vecāki bērnu pavada līdz skolas ārdurvīm, neienākot skolas telpās;

9.4. Izglītojamo plūsmu, ierodoties un atstājot skolu, tiek organizēta pa 4 ieejas durvīm (A B C D);

9.5. Izglītojamo ierašanās laiki skolā:

➤ pirmdienās, otrdienās, ceturtdienās un piektdienās -

### Ģērbjas garderobē

**08.00 – 08.15.** (ienāk pa A durvīm, dodas uz garderobi, tālāk pa C (stikla) kāpnēm uz klasi)

**5.a,b, 7.b, 9.a**

**08.15 – 08.30.**(ienāk pa A durvīm, dodas uz garderobi, tālāk pa C (stikla) kāpnēm uz klasi)

**3.a,b, 4.a,b**

**08.30 – 09.00.**(ienāk pa A durvīm, dodas uz garderobi, tālāk pa C (stikla) kāpnēm uz klasi)

**1.a, b, 2.a,b**

### Ģērbjas klasē vai pie klases

(ierodas 15 min. pirms stundas sākuma)

#### Plkst. 08.00 – 08.15

- 6.a** – 310.kab.(ienāk pa A durvīm, tālāk pa C (stikla) kāpnēm uz klasi)
- 6.b** – 404.kab. .(ienāk pa A durvīm, tālāk pa C (stikla)kāpnēm uz klasi)
- 7.a** – 408.kab. .(ienāk pa A durvīm, tālāk pa C (stikla) kāpnēm uz klasi)
- 8. a** – 120.kab.(ienāk pa A durvīm un uz klasi)
- 9.b** – 213.kab.(ienāk pa A durvīm un uz klasi)
- 8.b** – 313.kab.(ienāk pa A durvīm un uz klasi)

➤ trešdienās -

### Ģērbjas garderobē

**09.15 – 09.25** (ienāk pa A durvīm, dodas uz garderobi, tālāk pa C (stikla) kāpnēm uz klasi)

**5.a,b, 7.b, 9.a**

**09.25 – 09.35** (ienāk pa A durvīm, dodas uz garderobi, tālāk pa C (stikla) kāpnēm uz klasi)

**3.a,b, 4.a,b**

**09.35 – 09.45** (ienāk pa A durvīm, dodas uz garderobi, tālāk pa C (stikla) kāpnēm uz klasi)

**1.a, b, 2.a,b**

### Ģērbjas klasē vai pie klases

(ierodas 15 min. pirms stundas sākuma)

#### Plkst. 09.40 – 09.50

- 6.a** – 310.kab. (ienāk pa C durvīm, tālāk pa C (stikla) kāpnēm uz klasi)
- 6.b** – 404.kab.( ienāk pa C durvīm, tālāk pa C (stikla)kāpnēm uz klasi)
- 7.a** – 408.kab. (ienāk pa C durvīm, tālāk pa C (stikla) kāpnēm uz klasi)
- 8. a** – 120.kab. (ienāk pa A durvīm un uz klasi)
- 9.b** – 213.kab. (ienāk pa B durvīm, tālāk pa B (stikla) kāpnēm uz klasi)

## 8.b – 313.kab. (ienāk pa B durvīm, tālāk pa B (stikla) kāpnēm uz klasi)

9.6. Mācības notiek pēc šāda mācību stundu laika plānojuma:

1. – 4. klase	5. – 6. klase	7. – 9. klase
09:05.-14:45	8:15 – 14:45	08.15-15:35

9.7. Mācību stundas notiek bez zvana un organizētiem starpbrīžiem, skolotājs stundas laikā vada dinamisko pauzi un nodrošina klases telpas vēdināšanu;

9.8. Mācību stundas tiek organizētas blokos, lai samazinātu kontaktpersonu skaitu;

9.9. Lai mazinātu izglītojamo plūsmu starpbrīžos, labierīcības var apmeklēt arī stundas laikā, par to iepriekš brīdinot skolotāju. Stundas laikā vienlaicīgi no klases nedrīkst iziet vairāk kā 2 skolēni;

9.10. Izglītojamie, kuri atrodas pašizolācijā vai mājas karantīnā un var mācīties tikai attālināti, mācās pēc e – klasē ievietotajām mācību stundu lapām, kā arī e – klases e-pastā sazinās ar mācību priekšmetu skolotājiem un vienojas par atgriezeniskās saites sniegšanu.

9.11. Kā vienotā saziņas platforma starp skolēniem un skolotājiem un vecākiem tiek noteikta skolvadības sistēma e – klase.lv;

9.12. Konsultācijas tiek organizētas gan klātienē, ievērojot valstī noteiktās epidemioloģiskās drošības prasības, gan attālināti, iepriekš ar priekšmeta skolotāju vienojoties par konsultācijas laiku;

9.13. Klātienes konsultācijas var apmeklēt tikai iepriekš piesakoties;

9.14. Sporta stundas iespēju robežās tiek organizētas skolas pagalmā un sporta zālē. Ģērbšanās sportam notiek pēc plāna atbilstoši stundu sarakstam.

9.15. Skolas bibliotēkas apmeklējuma laiki:

Starpbrīža laiks	Pirmdiena	Otrdiena	Ceturtdiena	Piektdiena
08:55 – 09:05	<b>6.A</b>	<b>6.B</b>	<b>6.A</b>	<b>6.B</b>
09:45 – 09:55	<b>2.A</b>	<b>2.B</b>	<b>1.A</b>	<b>1.B</b>
10:35 – 10:45	<b>4.A</b>	<b>4.B</b>	<b>4.A</b>	<b>4.B</b>
11:25 – 11:35	<b>7.A</b>	<b>7.B</b>	<b>7.A</b>	<b>7.B</b>
12:15 – 12:25	<b>3.A</b>	<b>3.B</b>	<b>3.A</b>	<b>3.B</b>
13:40 – 13:50	<b>5.A</b>	<b>5.B</b>	<b>5.A</b>	<b>5.B</b>
13:55 – 14:05	<b>8.A</b>	<b>8.B</b>	<b>8.A</b>	<b>8.B</b>
14:45 – 14:55	<b>9.A</b>	<b>9.B</b>	<b>9.A</b>	<b>9.B</b>

\*Trešdienās bibliotēkas apmeklējums iespējams to saskaņojot ar bibliotekāri e-klases pastā.

10. Izglītības process Skolā tiek nodrošināts atbilstoši Skolas direktora apstiprinātajam Mācību priekšmetu un mācību stundu plānam *divu nedēļu/ viena mēneša* laikposmam, kurā var tikt veiktas izmaiņas atbilstoši epidemioloģiskajai situācijai Skolā vai valstī.

11. Skola par izmaiņām Mācību priekšmetu un mācību stundu plānā nekavējoties informē izglītojamos un Vecākus, nosūtot informāciju elektroniskās skolvadības sistēmā E-klase (turpmāk e – žurnāls).

### **III. Covid-19 infekcijas ierobežošanas pamatprincipu un piesardzības pasākumu ievērošana un nodrošināšana**

12. Covid-19 infekcijas izplatības novēršanas pamatprincipu ievērošanai Skolā Skolas direktors ar rīkojumu nosaka atbildīgās personas par informēšanu, distancēšanās ievērošanu, higiēnas prasību nodrošināšanu un ievērošanu un izglītojamo un darbinieku veselības stāvokļa uzraudzību un ievērošanu.

13. Komunikācijas nodrošināšana notiek atbilstoši Skolas direktora noteiktajai rīcības shēmai (pielikums) šādām mērķgrupām:

- 13.1. Skola – Departaments;
- 13.2. Skolas direktors – darbinieki;
- 13.3. Skola – izglītojamie;
- 13.4. Skola – Vecāki;
- 13.5. Vecāki/ izglītojamie – Skolas direktors.

14. Skolas iekšējās tiek izvietoti informatīvie plakāti un informatīvas norādes par Covid-19 piesardzības pasākumiem saskaņā ar MK noteikumos noteiktajām prasībām.

15. Skolā neierodas personas, kurām noteikta pašizolācija, mājas karantīna vai izolācija un personas ar elpceļu infekcijas pazīmēm (paaugstinātu temperatūru, klepu, sāpēm kaklā, iesnām, konjunktivītu, apgrūtinātu elpošanu).

16. Lai nodrošinātu higiēnas prasību ievērošanu:

16.1. Ierodoties Skolā veic roku dezinfekciju, dienas laikā rūpīgu roku mazgāšanu ar siltu ūdeni un ziepēm;

16.2. Skolas medmāsa veic personu vizuālo veselības stāvokļa novērtējumu pēc vizuāli redzamām pazīmēm: iesnas, apgrūtināta elpošana, konjunktivīts, izsitumi, ja aizdomas par paaugstinātu ķermeņa temperatūru, veic bezkontakta temperatūras mērīšanu;

16.3. Ja skolēnam no rīta vai darba dienas laikā tiek konstatēta paaugstināta ķermeņa temperatūra, akūtas elpceļu infekcijas slimības pazīmes;

16.3.1. Uzvelkot sejas masku, skolēns tiek izolēts atsevišķā telpā, nodrošinot pieaugušā, kas kontaktējas ar izglītojamo pirms tam, klātbūtni. Telefoniski tiek informēti izglītojamā vecāki vai likumiskie pārstāvji, kam nekavējoties jāierodas pēc izglītojamā.

16.3.2. Skolēns drīkst atgriezties skolā tikai saskaņā ar ģimenes ārsta izziņu.

16.4. Ja akūtas elpceļu infekcijas slimības pazīmes parādās izglītības iestādes darbiniekam, veicot darba pienākumus, šim cilvēkam jāpārtrauc darba pienākumu veikšana un jādodas mājās, telefoniski jāinformē Skolas atbildīgā persona un jāsazinās ar ģimenes ārstu, lai vienotos par turpmāko ārstēšanas režīmu.

16.5. Darbinieks atgriežas darbā tikai ar ārsta norādījumu (noslēgtu darbnespējas lapu).

16.6. Ja akūtas elpceļu infekcijas pazīmes tiks konstatētas diviem vai vairāk izglītojamajiem un būs radušās aizdomas par grupveida saslimšanu. Skolai būs jārikojas atbilstoši tās infekcijas slimību ierobežošanas kārtībai – jāizolē izglītojamie, nodrošinot pieaugušā klātbūtni, jāsazinās ar izglītojamā vecākiem un jānodrošina informācijas sniegšana telefoniski Slimību profilakses un kontroles centram (SPKC).

16.7. Skolā tiek veikta regulāra klašu telpu vēdināšana, mitrā uzkopšana un dezinfekcija saskaņā ar “Telpu uzkopšanas un vēdināšanas kārtību”.

17. Īstenojot izglītojamo ēdināšanu skolā:

17.1. Tiek noteikti 3 pusdienu starpbriži –

1. - 3. klasēm no plkst. 10:35 – 11:35

4. - 6. klasēm no plkst. 11:25 – 12:25

7. – 9. klasēm no plkst. 12:15 līdz plkst. 13:15

17.2. Ēdamzālē tiek nodrošināta savstarpējā klašu distancēšanās un plūsmu kontrole. Laiku saraksts ir pieejams pie zāles durvīm un skolas mājas lapā.

17.3. Pirms ēšanas izglītojamie klasē var nomazgāt rokas ar ziepēm un ūdeni vai roku dezinfekcijas līdzekli (dodoties uz ēdamzāli izvairās no pieskaršanās kāpņu margām, sienām) un var arī nomazgāt ēdamzālē.

17.4. Starp ēdamgaldiem, pie kuriem ēd viena klase, tiek nodrošināta 2 m distance.

17.5. Ēdamzālē katra klase uzturas ne ilgāk kā 20 minūtes (šajā laikā saņem ēdienu, paēd, novieto netīros traukus klasei noteiktā vietā un atstāj ēdamzāli).

18. Distancēšanās un higiēnas prasību ievērošana tiek nodrošināta atbilstoši MK noteikumiem un Slimību profilakses un kontroles centra norādījumiem.

### **19. Interesešu izglītības programmu īstenošana:**

19.1. Izglītojamais izglītības iestādē ierodas pa galveno ieeju ar iepriekš izgatavotu caurlaidi, ne ātrāk kā 15 min. pirms nodarbību sākuma. Programma “Mazais ābečnieks” audzēkņi ierodas pa D ieeju, kur viņus sagaida interesešu izglītības skolotāji;

19.2. Skolā nodarbības rīko katrai interesešu izglītības nodarbību grupai atsevišķi, nepieļaujot šo grupu krustošanos, drūzmēšanos iestādes koplietošanas telpās (piemēram, tualetēs, gaitenēs, garderobēs). Grupā ir iekļaujami izglītojamie no dažādām klasēm, iestādēm.

19.3. Interesešu izglītības programmas apgūvē vienas grupas ietvaros iespēju robežās ievēro 2 m distancēšanos un nedrūzmēšanos. Vairāku dziedātāju grupa, kora dziedātāji un vokālo ansambļu dalībnieki ievēro 2 m distanci. Vienas grupas ietvaros 2 m fizisku distancēšanos var neievērot skolēnu skatuves runas un teātra dalībnieki, dejotāji un instrumentālās mūzikas kolektīva/orķestra dalībnieki (MK noteikumu Nr. 360 6.2.8. apakšpunkts);

19.4. Skola iespēju robežās nodrošina, ka izglītojamie lieto tikai personīgos vai vienreizlietojamus rakstāmpiederumus, darba materiālus, darba rīkus u.c. piederumus. Izglītojamie savas drošības un veselības nolūkos var izmantot mutes un deguna aizsegu;

19.5. Skola iespēju robežās mazina kopīgi lietojamo virsmu un priekšmetu skaitu (t.sk. skārienjūtīgie ekrāni, datori/tastatūras/peles u.c.). Pēc nodarbības veic koplietošanas virsmu (piemēram, durvju rokturu, galdu virsmu, krēslu roku balstu, inventāra) u.c. priekšmetu dezinfekciju;

19.6. Skola regulāri veic telpu uzkopšanu;

19.7. Vienā grupā var reģistrēt ne mazāk kā 12 audzēkņus;

19.8. Piešķirto stundu apmērā pedagogs var organizēt darbu:

19.8.1.ar pilnu Grupu;

19.8.2.dalot Grupu apakšgrupās;

19.8.3.individuāli;

19.8.4.kombinējot iepriekšminētās formas.

19.9. Interesu izglītības skolotāji, kuri īsteno interešu izglītības programmu, nodrošina nodarbību dalībnieku savlaicīgu uzskaiti katrā nodarbībā;

19.10. Skolā ir izstrādāts nodarbību grafiks. Nodarbību ilgums iekštelpās nepārsniedz divas mācību stundas (ar pārtraukumu pēc katras mācību stundas, ja notiek grupu vai audzēkņu nomaiņa), pārtraukuma laikā tiek nodrošināta telpu vēdināšana vismaz 15 min. un virsmu dezinfekcija.

#### **IV. Noslēguma jautājumi**

20. Noteikumi stājas spēkā 2020. gada 1. septembrī.

21. Noteikumi ir ievietojami Skolas tīmekļvietnē [www.ridze.lv](http://www.ridze.lv) un izvietojami Skolas vestibilā redzamā vietā.

22. Ja Skolas rīcībā ir informācija, ka Vecāki ļaunprātīgi izmanto situāciju, maldina par bērna veselības stāvokli, slēpj informāciju par saskari ar Covid-19 kontaktpersonām vai inficēšanos ar Covid-19, Skola ziņo Departamentam un atbildīgajiem dienestiem, lai kopīgi risinātu situāciju.

Direktore

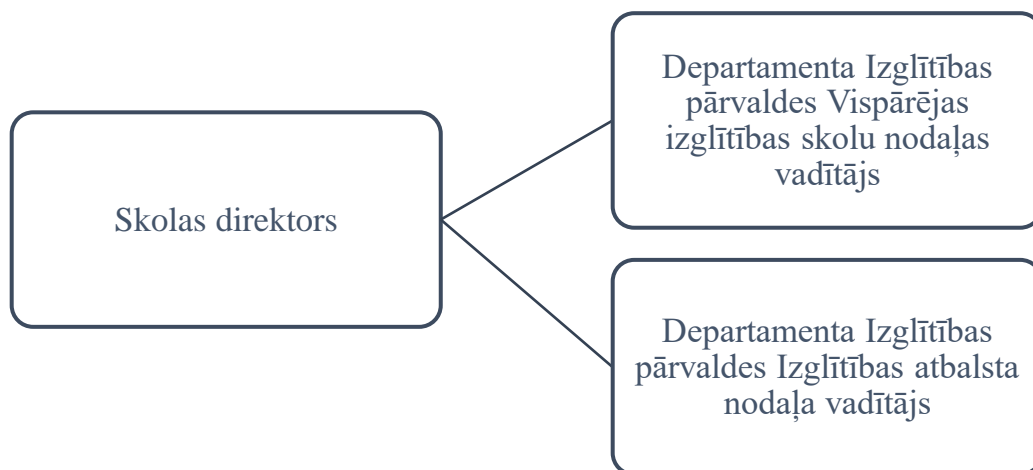
I. Birkmane

Gertāne 67848044

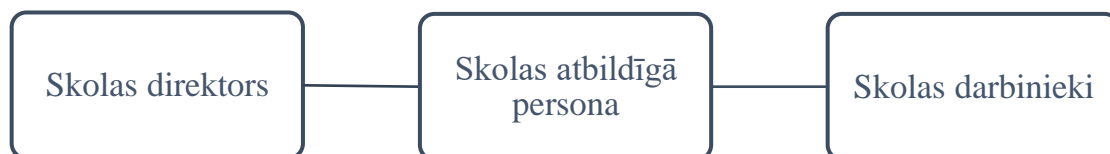
Pielikums  
Pamatskolas "Rīdze" iekšējiem noteikumiem  
"Izglītības procesa organizēšana, nodrošinot  
Covid-19 infekcijas izplatības ierobežošanu"

### Skolas komunikācijas rīcības shēma

#### 1. Skola – Departaments



#### 2. Skolas direktors – darbinieki

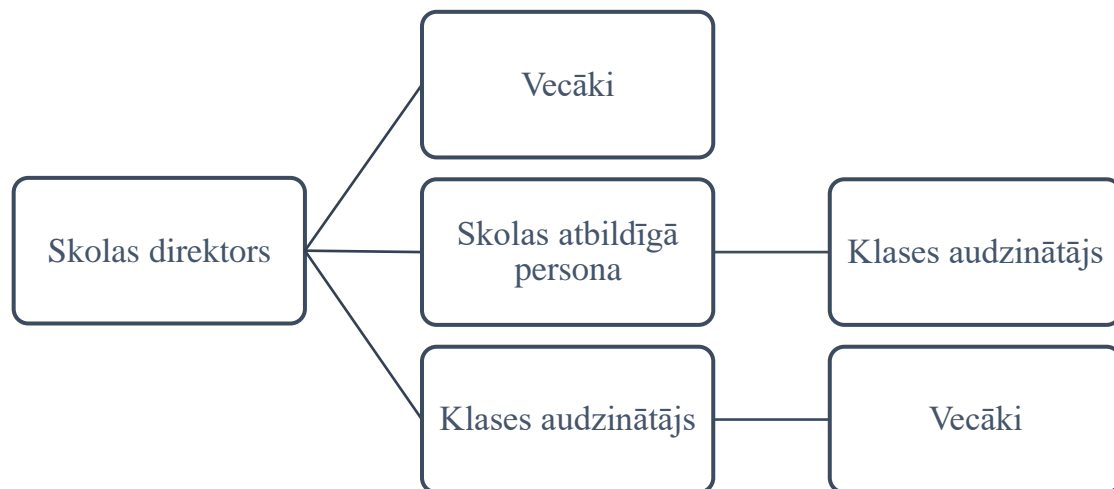


#### 3. Skola – izglītojamie

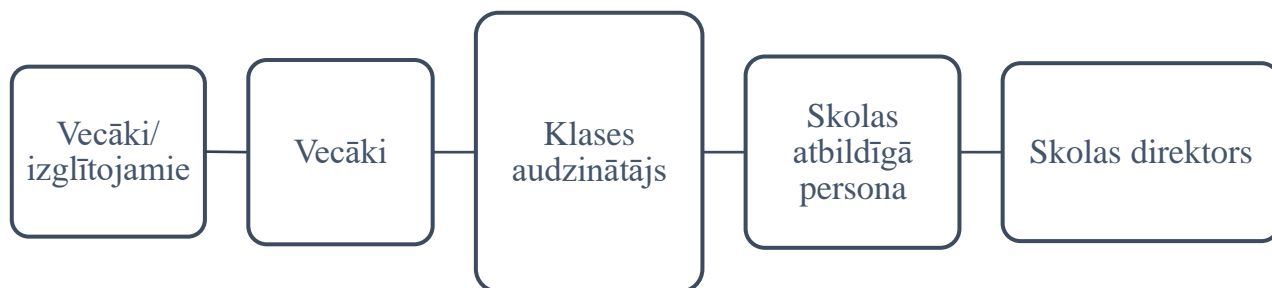




## 4. Skola – Vecāki



## 5. Vecāki/ izglītojamie – Skolas direktors



Direktore

I. Birkmane

Gertāne 67848044